

**模式标本产地** 印度尼西亚。

**酒精标本颜色** 体呈黄褐色，头胸甲胃区两侧各具一纵列 3 个小白斑，被 3 个半圆环包围，形如蝴蝶，胃、心区之间各具一条纹，心区两侧各具 1 大的桔黄色斑，中间为淡黄色，螯足两指基半部及步足均有桔黄色斑带。

**生境** 栖息于水深 12—82 m 的粗砂、泥底。

**地理分布** 福建、广东、海南；韩国，日本，印度尼西亚，澳大利亚，印度。

**165. 巨大玉蟹 *Leucosia grandis* Chen et Türkay, (in press) (图 190, 图版 XVI-5, 6)**

*Cancer urania* Herbst, 1801: 17.

? *Leucosia urania*, —Leach, 1817, 3: 21.

*Leucosia urania*, —Desmarest, 1825: 167.

*Leucosia urania*, —Bell, 1855, 1: 283.

*Leucosia urania*, —Bell, 1855, 1: 6.

*Leucosia urania*, —Alcock, 1896, 65 (2): 220.

? *Leucosia urania*, —De Man, 1888, 22: 197—198.

*Leucosia urania*, —Ihle, 1918, 39b (2): 158.

*Leucosia urania*, —Tyndale-Biscoe et George, 1962, 45 (3): 80, 83—84.

non *Leucosia urania*, —Guerin, 1832, 3: pl. 6, fig. 4. [= *Leucosia anatum* (Herbst, 1801).]

non *Leucosia urania*, —H. Milne Edwards, 1837, 2: 122. (= *L. haswellii* Miers, 1886.)

non *Leucosia urania*, —H. Milne Edwards, 1837, 2nd ed: pl. 25, fig. 1. (= *L. haswellii* Miers, 1886)

*Leucosia grandis* Chen et Türkay, (in press)

non? *Leucosia urania*, —Bianconi, 1869, 9: 207.

non? *Leucosia urania*, —Hilgendorf, 1878: 811.

non *Leucosia urania*, —De Man, 1881, 3: 123. (= *L. signata* Paulson, 1875)

non *Leucosia urania*, —Laurie, 1906, 5: 363. (= *L. compressa* Shen & Chen, 1978.)

non *Leucosides urania*, —Rathbun, 1910, 5 (4): 309, pl. 1, fig. 1 (? = *L. anatum* Herbst, 1801)

**标本采集地** 正模 ♂ (IOCAS—01032), 广东汕尾, 1955.10.10; 副模 2 ♂ (IOCAS—00834), 广东汕尾, 1955.01.10; 1 ♂、1 ♀ (IOCAS—01033), 福建兄弟岛, 1957.04.18; 1 ♂ (IOCAS—01034), 福建东山, 1954; 1 ♀ (IOCAS—00833), 福建东山, 1982.07.08; 1 ♂ (SMF—25700), 广东海门, 1957.05.07; 1 ♂ (ZRC1988, 2237), 新加坡, 1983; 1 ♂, 泰国北大年省渔港, 1988.10.25; 1 ♂ (ZRC 2000.0094), 泰国北大年省, 1984.07.25; 其他标本: 1 ♀, 福建龙海, 1991.10.06。

**形态描述** 体大，头胸甲略呈宽菱形，背面十分隆起，光滑。额缘呈弧形突出，不

分齿，额后具一中线隆起，两侧深凹，分区不明显，肝区微凸。前侧缘呈波纹状，基部1/3具珠状颗粒，后侧缘呈弧形，末1/3处也具珠状颗粒，后缘呈钝圆形，肢上板发达。

第3颚足表面光滑、扁平，外肢呈长叶片状，内肢长节长度稍短于座节，外肢与长节的表面有麻点，内缘有微细颗粒，雌性长节基部2/3及座节近中线内侧具1纵列长毛，座节末半部中线具1枚长形突起，表面光滑。

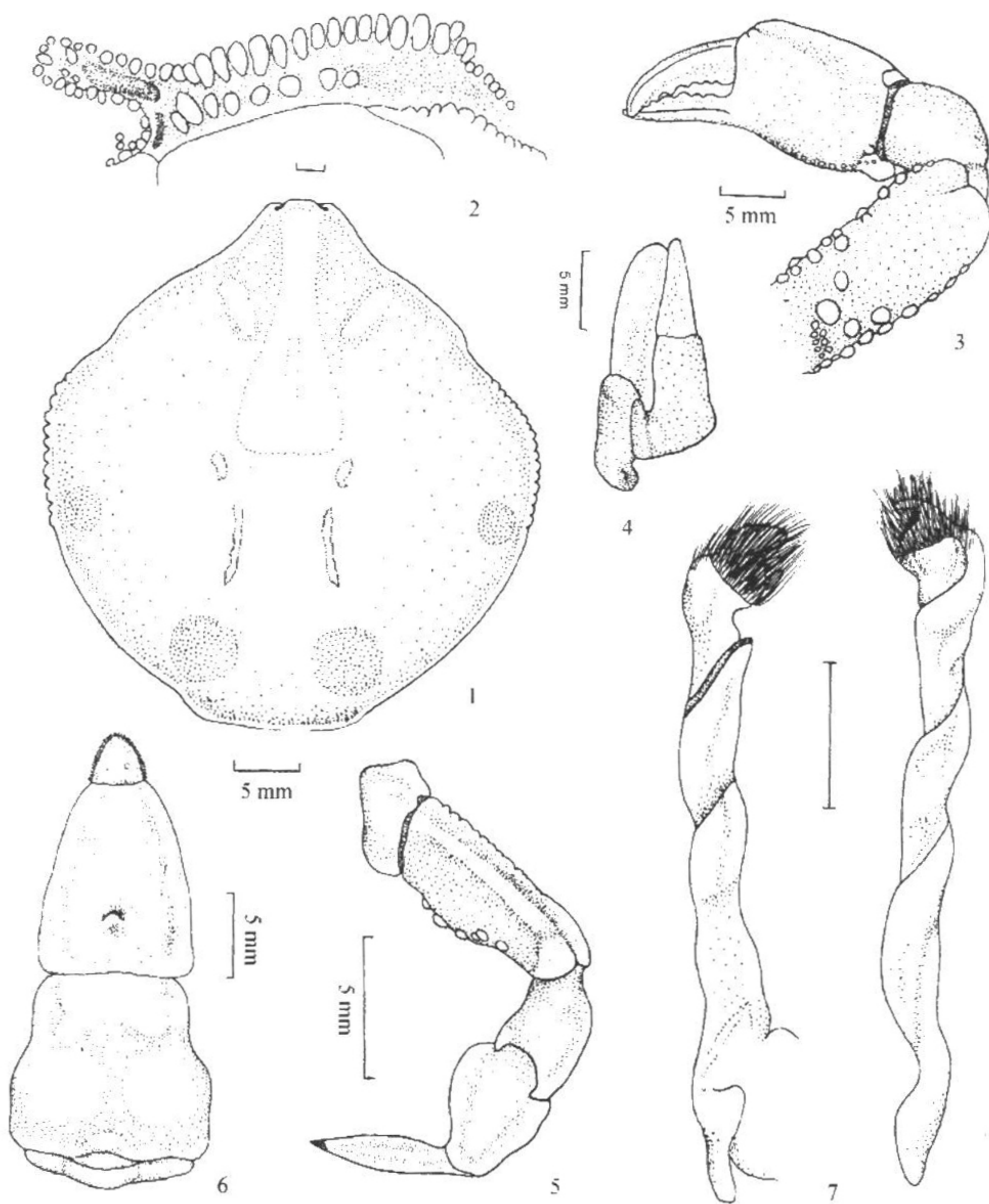


图 190 巨大玉蟹 *Leucosia grandis* Chen et Türkay, (in press)

1. 头胸甲; 2. 胸突; 3. 螯足; 4. 第3颚足; 5. 第4步足; 6. 雄性腹部; 7. 雄性第1腹肢。

胸窦前端深长而窄，窦底具 8 枚珠形颗粒，有的个体前端一枚及后端两枚小颗粒。

螯足十分粗壮，长节的前、后缘具珠粒，以近中部的 3—5 枚较大，两端的较小，背面近基部有 4 枚珠粒，略呈方形排列，其后是一撮细颗粒，约 7—10 枚。腕节略呈三角形，内缘具细颗粒。掌节长呈长方形、稍大于宽，近基部的背面中部稍隆起，内缘具 1 列颗粒脊延伸至不动指的基部，可动指的长度稍短于掌，两指合拢时基部有空隙，内缘各有 6—8 枚钝齿。

步足扁平，前两对长于后两对，第 1 对最长，末对最短，长节近圆柱形，边缘有细颗粒，腕节略呈长卵圆形，掌节宽扁，前缘呈脊状，边缘薄锐，指节呈宽披针形。末对步足长节后缘基部向腹面突出，边缘均有细颗粒。

雄性腹部分为 5 节（第 3 至第 5 节愈合）：第 1 节宽而短，第 2 节很小，呈横卵圆形，愈合节基部中线微凹，两侧隆起，第 6 节中部稍隆起，两侧低平，基部 1/3 的中线处具一小齿，尾节呈三角形。雌性腹部呈长卵圆形，分为 4 节（第 3 至第 6 节愈合）：前两节各具横排颗粒脊，以中部及两端为甚；末 2 节表面光滑，不具颗粒。尾节呈钝三角形，长宽相等。

雄性第 1 腹肢粗壮，具 4 个螺旋形扭转，末部膨大，末端具弯指状突起，周围密具长刚毛。

标本测量 (mm)	头胸甲长	头胸甲宽
♂	41.8	36.5
♂	41.0	37.0
♀	41.2	36.5
♀	40.0	35.2

**模式标本产地** 中国，新加坡和泰国。

**酒精标本颜色** 头胸甲前 2/3 处呈灰蓝色，后 1/3 呈淡黄色。额至胃区中线具一纵行白斑，此斑自前向后扩大。心区两侧各具 1 枚桔黄色圆斑，后侧缘末 1/3 处个具一枚较小同色圆斑，步足各节具桔黄色斑纹，指节基半部为桔黄色。

**生境** 不详（来自鱼市）。

**地理分布** 广东汕尾和海门、福建东山和兄弟岛；印度，新加坡和泰国。

## 166. 台湾玉蟹 *Leucosia formosensis* Sakai, 1937 (图 191)

*Leucosia formosensis* Sakai, 1937: 144, text-figs. 27a—b, pl. 15, fig. 2; 1976: 118—119, text-figs. 65b, 66 a—b. —戴爱云等, 1986: 85, 图 45 (3), 图 10 (7). —Zarenkov, 1990: 53, Fig. 1 (16—19). —Dai et Yang, 1991: 94, fig. 44 (1—3), pl. 10 (6).

**标本采集地** 2 ♀, 南海 (21°30' N, 109°00' E), 水深 13m, 底质砂质泥, 1960.07.18; 1 ♂, 南海 (17°00' N, 105°45' E), 水深 13m, 底质软泥, 1962.08.18;